

The Acer logo is rendered in a bold, lowercase, green sans-serif font.

explore beyond limits™

A decorative graphic consisting of three overlapping, upward-curving bands in shades of green, extending from the left edge of the page towards the right.

**Adenda ao
Manual do Utilizador do
seu Windows 10**

O propósito desta adenda

A Microsoft está a oferecer atualizações do Windows 7 ou Windows 8 para o Windows 10. Irá notar algumas diferenças no modo como o Windows 10 funciona comparado com o seu sistema operativo antigo.

Esta adenda contém informações atualizadas para a utilização do Windows 10, use-as em conjunto com o Manual do Utilizador do seu computador.

Isto não substitui o seu Manual do Utilizador, e pode haver informação incluída que não se aplica ao seu computador.



Importante

Esta adenda contém informação de propriedade protegida por direitos de autor. A informação contida neste manual está sujeita a alterações sem aviso prévio. As imagens aqui apresentadas servem apenas de referência, e podem conter informação ou funcionalidades que não se aplicam ao seu computador. O Grupo Acer não se responsabilizar por erros ou omissões técnicas nem editoriais presentes neste manual.

Número do modelo: _____

Número de série: _____


Data de compra: _____

Data da aquisição: _____

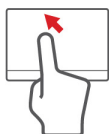
CONTEÚDO

Usar o Píanel Tátil de Precisão	4	Acer Bluelight Shield	15
Gestos do teclado tátil	4	Perguntas frequentes	17
Alterar as definições do píanel tátil	5	Pedir assistência	20
Usar a ligação Bluetooth	7	Dicas e sugestões para usar o	
Ativar e desativar o Bluetooth	7	Windows 10	21
Active Bluetooth e adicione um		Como acedo a Iniciar?	21
dispositivo	7	Como desligo o meu computador?	21
Ligar à Internet	10	Como desbloqueio o meu computador? ...	22
Ligar a uma rede sem fios	10	Como configuro o alarme?	23
Ligação a uma LAN sem fios	10	Onde estão as minhas aplicações?	24
Ligação com um cabo	14	O que é um ID Microsoft (conta)?	25
Função de rede incorporada	14	Como verifico a existência de	
Ligar a uma rede móvel	14	atualizações Windows?	26
		Onde posso obter mais informações?	26

USAR O PIANEL TÁTIL DE PRECISÃO

O painel tátil controla a seta  (ou 'curso') no ecrã. À medida que arrasta o dedo no painel tátil, o cursor segue este movimento. O Painel Tátil de Precisão (PTP) está concebido para uma experiência mais uniforme, suave e exata ao usar o painel tátil. Muitas aplicações são compatíveis com gestos de precisão no painel tátil que usam um ou mais dedos; no entanto, alguns dos gestos podem não ser compatíveis com a aplicação ou programa específicos que está a usar.

Gestos do teclado tátil



Deslocar com um dedo

Desloque um dedo pela superfície do teclado tátil para movimentar o cursor.




Premir com um dedo ou tocar

Prima o teclado tátil até ao fundo, ou dê um só toque no teclado tátil com o seu dedo para executar um clique, que irá seleccionar ou iniciar um item. Rapidamente, toque novamente para realizar dois toques ou 'duplo toque'.



Premir com dois dedos

Toque ligeiramente no painel tátil com dois dedos, para executar um  'clique direito'. No ecrã [Start] (Iniciar), isto irá comutar os comandos de aplicação. Na maioria das aplicações isto irá abrir um menu de contexto relacionado com o item seleccionado.



Deslocar com dois dedos

Percorra rapidamente páginas web, documentos e listas de reprodução com dois dedos no painel tátil e movendo ambos os dedos em qualquer direcção.



Apertar com dois dedos

Aumente e diminua o zoom de fotos, mapas e documentos com simples gestos com o indicador e polegar.

O painel tátil de precisão inclui funcionalidades tecnológicas adicionais que ajudam a reconhecer e evitar gestos acidentais, toques acidentais e movimentos acidentais do apontador.



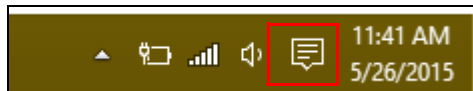
Nota

O painel tátil é sensível aos movimentos dos dedos. Assim, quanto mais leve for o toque, melhor será a resposta. Mantenha o painel tátil e os seus dedos secos e limpos.

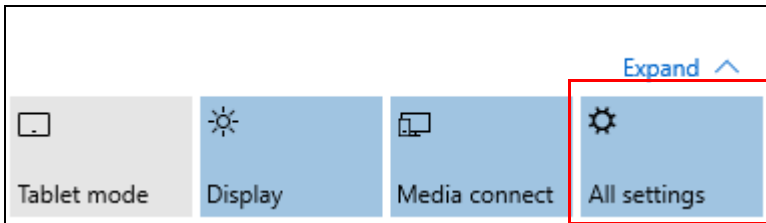
Alterar as definições do painel tátil

Para alterar as definições do painel tátil para se ajustar aos seus requisitos pessoais, faça o seguinte.

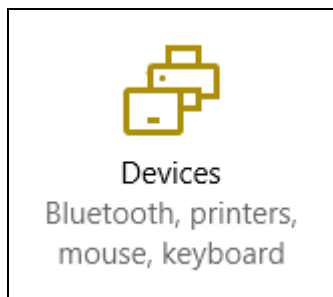
1. No tabuleiro de ícones no canto inferior direito do ecrã seleccione o ícone [Notifications] (Notificações) para abrir o painel de [Notifications] (Notificações).



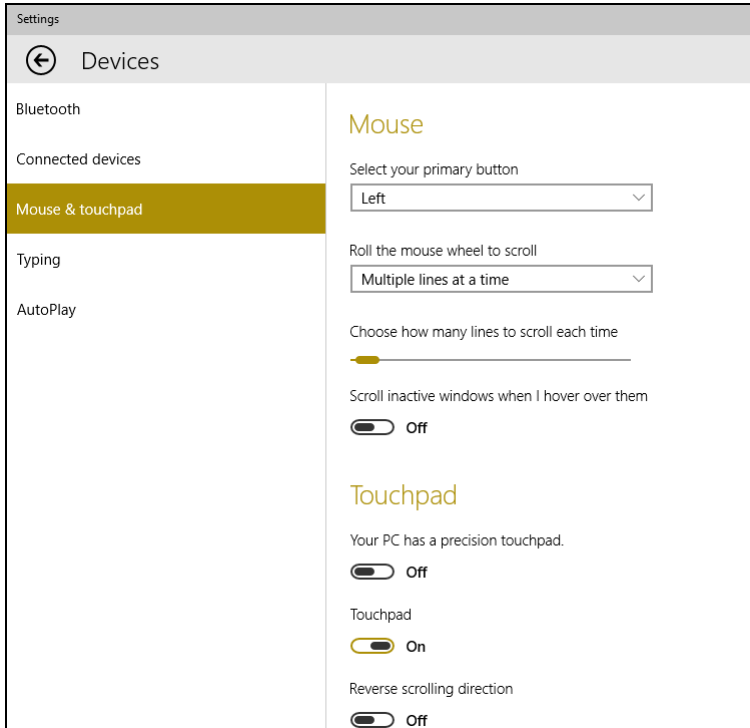
2. Seleccione [All settings] (Todas as definições).



3. Seleccione [Devices] (Dispositivos) > [Mouse & touchpad] (Rato e painel tátil).



4. Agora pode ajustar as definições para se ajustar às suas necessidades. Pode alterar a utilização do botão primário para mão esquerda ou direita, desligar o painel tátil se preferir usar um rato, ou configurar um atraso para evitar que o cursor se desloque se tocar acidentalmente no painel tátil com a palma da mão enquanto trabalha. Desloque para baixo para mais definições.



USAR A LIGAÇÃO BLUETOOTH

Bluetooth é uma tecnologia que lhe permite transferir dados sem fios em curtas distâncias entre muitos tipos diferentes de dispositivos. Os dispositivos compatíveis com Bluetooth incluem computadores, telemóveis, tablets, auscultadores sem fios e teclados.

Para usar o Bluetooth, deve garantir o seguinte:

1. Bluetooth é ativado em ambos os dispositivos.
2. Os seus dispositivos são "emparelhados" (ou ligados).

Ativar e desativar o Bluetooth

O adaptador de Bluetooth deve ser ativado em ambos os dispositivos. Para o seu computador, isto pode ser um interruptor externo, uma definição de software ou um dongle Bluetooth diferente ligado à porta USB do seu computador (se não existir um adaptador Bluetooth interno disponível).



Nota

Consulte o manual de utilizador dos seus dispositivos para determinar como ligar o seu adaptador Bluetooth.

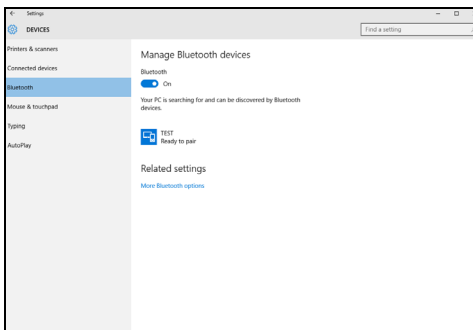
Active Bluetooth e adicione um dispositivo

Cada novo dispositivo deve ser "emparelhado" com o adaptador Bluetooth do seu computador. Isto significa que primeiro deve ser autenticado para efeitos de segurança. Só precisa de emparelhar uma vez. Depois disso, basta ligar o adaptador Bluetooth de ambos os dispositivos para os ligar.

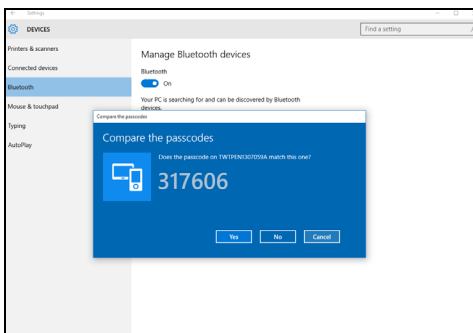
Bluetooth no seu computador está desactivado por predefinição. Para activar o adaptador de Bluetooth do seu computador, faça o seguinte:

1. Prima a *tecla Windows* ou selecione o *botão Iniciar do Windows* > **[Settings] (Definições)** > **[Devices] (Dispositivos)** > **[Bluetooth] (Bluetooth)**, e clique no comutador **[Bluetooth] (Bluetooth)** para o ativar/desativar.

2. O seu computador irá automaticamente iniciar a pesquisa por dispositivos, ao mesmo tempo que se torna visível a outros dispositivos.
3. Seleccione o dispositivo que deseja emparelhar da lista de dispositivos descobertos, e toque em **[Pair] (Emparelhar)**.



4. O computador apresenta um código, que deve corresponder ao código apresentado no seu dispositivo. Seleccione **[Yes] (Sim)**. Depois, aceite o emparelhamento do seu dispositivo.



Nota

Alguns dispositivos com versões mais antigas da tecnologia Bluetooth requerem que ambos os dispositivos introduzam um PIN. No caso de um dos dispositivos não permitir introduzir dados (como um auscultador), a palavra código está programado no dispositivo (normalmente "0000" ou "1234"). Consulte o manual do utilizador do seu dispositivo para obter mais informações.

Pode também entrar nas definições Bluetooth seleccionadno o ícone *[Notifications]* (*Notificações*) no canto inferior direito do ecrã para abrir o painel de *[Notifications]* (*Notificações*). A partir daqui, pode ativar ou desativar Bluetooth ou clicar com o botão direito em **[Bluetooth]** (**Bluetooth**) > **[Go to settings]** (**Aceder a definições**) para entrar nas definições Bluetooth.

LIGAR À INTERNET

Este capítulo inclui informações gerais sobre os tipos de ligações e como estabelecer ligação à Internet. Algumas destas informações podem não aplicar-se ao seu computador.

As funcionalidades de rede integradas do seu computador facilitam a ligação do seu computador à internet usando uma ligação por cabo ou sem fios.

Primeiro que tudo, para ligar à internet, terá de se registar junto de um serviço internet de um ISP (Internet Service Provider) -- normalmente uma empresa de telefones ou por cabo -- que terá de ir a sua casa ou escritório configurar o serviço de internet. O ISP irá instalar uma pequena caixa, um router ou modem, que permitir-lhe-á estabelecer ligação à Internet.

Ligar a uma rede sem fios

Ligação a uma LAN sem fios

Uma LAN sem fios (ou WLAN) é uma *rede local sem fios* que permite ligar dois ou mais computadores sem recorrer a quaisquer cabos. Uma vez ligado à WLAN, pode aceder à Internet. Pode ainda partilhar ficheiros, outros dispositivos e até mesmo a própria ligação à Internet.



Aviso

A utilização de dispositivos sem fios durante voos poderá estar proibida. É obrigatório desligar todos os dispositivos sem fios antes do embarque e durante a descolagem, uma vez que podem ser perigosos para a operação do avião, interromper as comunicações e até mesmo constituírem uma ilegalidade. Pode ligar os dispositivos sem fios do seu computador apenas quando lhe for comunicado pela tripulação de cabina que é seguro fazê-lo.

A ligação sem fios do computador está ligada por predefinição e o Windows deteta e apresenta uma lista das redes disponíveis durante a configuração. Selecione a sua rede e introduza a palavra-passe, caso necessário.

Os notebooks Acer incluem uma tecla de atalho para o *Modo de voo* que liga/desliga a ligação à rede. Utilize as opções de gestão de rede para ligar/desligar a sua rede sem fios ou controlar o que é partilhado na rede.

Para ligar a uma rede sem fios, siga os passos abaixo.

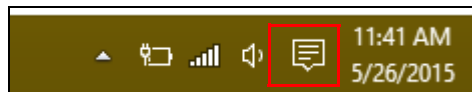
1. Certifique-se que tem um router/ponto de acesso sem fios e uma ligação à internet através do ISP de sua escolha. Tome nota do nome e palavra-passe da rede sem fios (se necessário). Se estiver a tentar ligar-se a uma rede pública (como num café), certifique-se que tem o nome da rede sem fios.



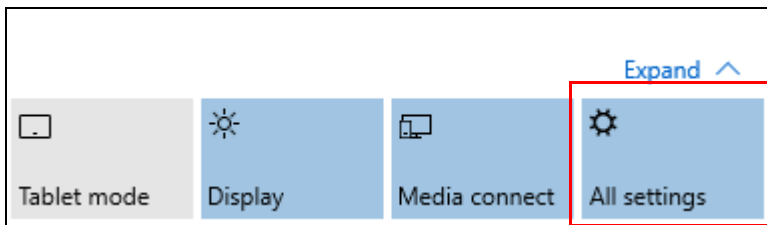
Nota

Consulte o seu ISP ou a documentação do router para obter mais informações sobre como estabelecer ligação à Internet.

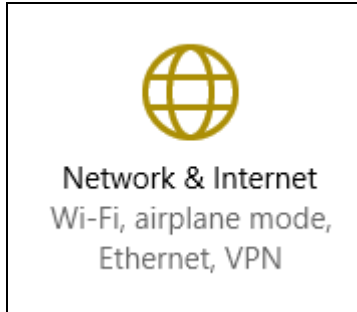
2. No tabuleiro de ícones no canto inferior direito do ecrã seleccione o ícone [Notifications] (Notificações) para abrir o painel de [Notifications] (Notificações).



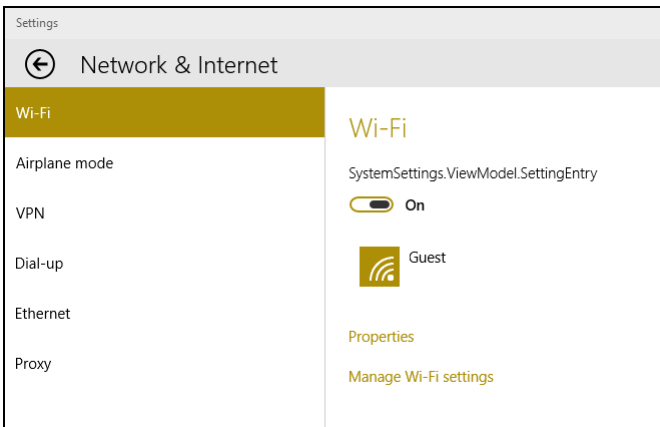
3. Seleccione **[All settings] (Todas as definições)**.



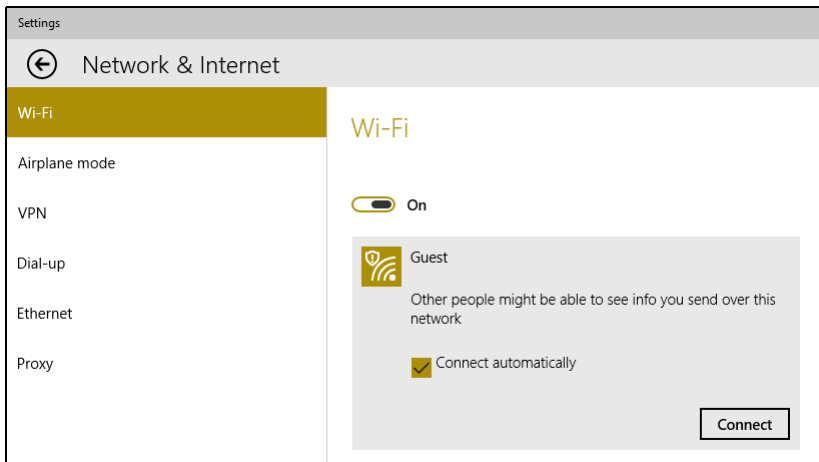
4. Seleccione **[Network & internet] (Rede e internet)**.



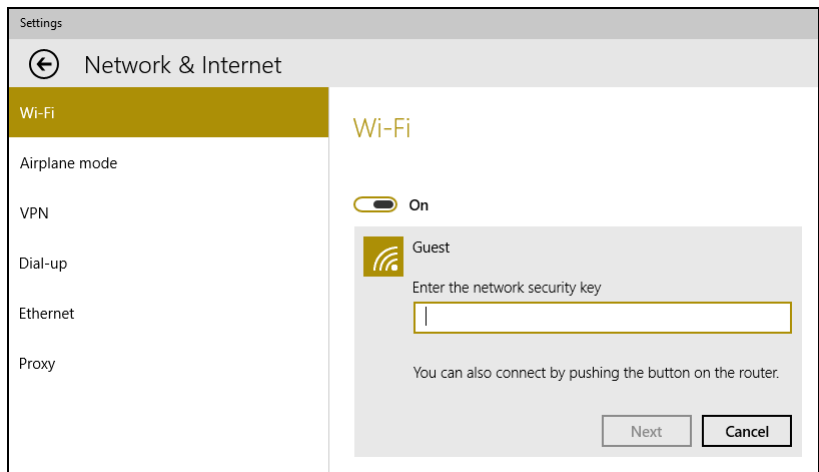
5. Verá uma lista das redes sem fios disponíveis. Seleccione a que deseja usar.



6. Uma vez seleccionada uma rede sem fios, seleccione **[Connect]** (**Ligar**).



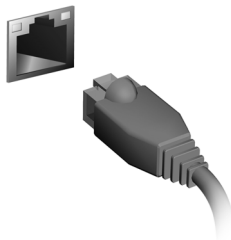
7. Se necessário, introduza a palavra-passe da rede.



Ligação com um cabo

Função de rede incorporada

Ligue uma ponta de um cabo de rede à porta d e rede no seu computador, e a outra a uma porta no seu router. (Consulte a imagem abaixo.) Está pronto a navegar na Internet.



Ligar a uma rede móvel

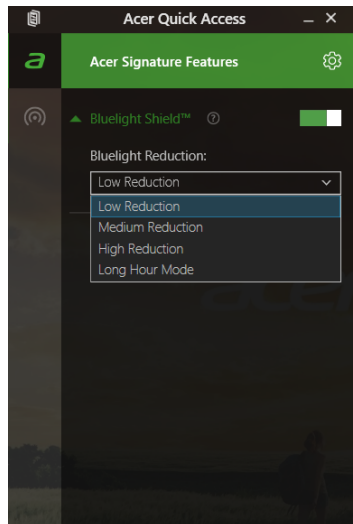
Se o seu computador possuir uma ranhura para cartão SIM, pode estabelecer ligação à Internet através de uma móvel. Para tal, necessita de um cartão SIM compatível e de uma subscrição de dados da sua operadora móvel. Contacte o seu fornecedor móvel para mais informações sobre como ligar à internet usando uma rede móvel.

ACER BLUELIGHT SHIELD

Acer Bluelight Shield pode ser activado para reduzir as emissões de luz azul do ecrã, para proteger a sua vista.

Para configurar Acer Bluelight Shield, *Procure* 'Acer Quick Access'. A partir daqui, pode ligar ou desligar Acer Bluelight Shield, e escolher de quatro diferentes modos de acordo com as suas necessidades:

Nº.	Item	Descrição
1	Redução Fraca	Reduz a emissão de luz azul do ecrã LED retroiluminado por 10% a 25% para protecção básica.
2	Redução Média	Reduz a emissão de luz azul do ecrã LED retroiluminado por 26% a 45% para proteger a sua vista.
3	Redução Elevada	Reduz a emissão de luz azul do ecrã LED retroiluminado por 46% a 65% para protecção máxima.
4	Modo Horas Longas	Afinado profissionalmente para reduzir o esforço ocular durante um longo período de tempo.





Nota

As especificações variam consoante o modelo.

PERGUNTAS FREQUENTES

A lista que se segue é relativa a situações que podem ocorrer durante a utilização do computador. São fornecidas soluções fáceis para cada uma das situações.

Liguei a alimentação, mas o computador não arranca nem inicializa.

Observe o indicador de alimentação:

- Se não estiver aceso, o computador está sem alimentação. Verifique o seguinte:
 - Se o computador estiver a funcionar através da bateria, esta poderá estar fraca e não ser capaz de alimentar o computador. Ligue o adaptador de corrente alternada para recarregar a bateria. Pode ter de aguardar alguns minutos antes de tentar ligar novamente o seu computador.
 - Certifique-se de que o adaptador de corrente alternada está bem ligado ao computador e à tomada eléctrica.
- Se estiver aceso, verifique o seguinte:
 - Está um disco na unidade óptica? Remova-o e prima <Ctrl> + <Alt> + para reiniciar o sistema.
 - Tem um dispositivo de armazenamento USB (unidade USB ou smartphone) ligado ao seu computador? Retire-o e prima <Ctrl> + <Alt> + para reiniciar o sistema.

Não aparece nada no ecrã.

O sistema de gestão de energia do computador apaga automaticamente o ecrã para poupar energia. Prima uma tecla qualquer para ligar novamente o ecrã.

Se ao premir uma tecla o ecrã não voltar ao normal, isso poderá dever-se a uma destas três causas:

- O nível de brilho pode estar demasiado baixo. Prima <Fn> + <▷> (aumentar) para ajustar o nível de brilho.
- O dispositivo de visualização poderá estar ajustado para um monitor externo. Prima a tecla de atalho de comutação de exibição para alternar a exibição de volta ao computador.

- Se a LED de energia estiver a piscar, o computador poderá estar no modo de Suspensão ou Hibernação. Prima e solte o botão de alimentação para retomar.

Não há saída de áudio do computador.

Verifique o seguinte:

- O som pode estar desligado. Observe o ícone de controlo de volume (altifalante) na barra de tarefas. Se estiver marcado, clique no ícone e anule a selecção da opção **[Mute all] (Tudo sem som)**.
- O nível de volume pode estar demasiado baixo. Verifique o volume do ícone de controlo de volume (altifalante) na barra de tarefas. Pode igualmente utilizar as teclas de atalho de controlo do volume para regular o volume.
- Se os auscultadores, auriculares ou altifalantes externos estiverem ligados à porta de auscultadores do computador, os altifalantes internos são desligados automaticamente.

Pretendo ejectar o tabuleiro da unidade óptica sem ligar a alimentação.

Existe um orifício para ejeção mecânica na unidade óptica. Basta introduzir a ponta de uma esferográfica ou clip esticado no orifício e empurrar para ejetar o tabuleiro.

O teclado não responde.

Experimente ligar um teclado externo a uma porta USB do computador. Se funcionar, contacte o seu revendedor ou um centro de assistência técnica autorizado, uma vez que o cabo do teclado interno poderá estar solto.

A impressora não funciona.

Verifique o seguinte:

- Certifique-se de que a impressora está conectada a uma tomada eléctrica e que está ligada (On).
- Certifique-se que o cabo da impressora está bem ligado a uma porta USB e à porta correspondente na impressora.

Quero repor as definições originais no meu computador.



Nota

Se a versão do seu sistema é de diversos idiomas, o sistema operativo e o idioma que seleccionar ao ligar o sistema pela primeira vez serão as únicas opções para futuras operações de recuperação.

Este processo de recuperação ajudá-lo-á a recuperar a unidade C: com o conteúdo original do software que estava instalado quando adquiriu o seu computador.



Aviso

A unidade C: a unidade será reformatada e todos os dados serão eliminados. É importante fazer cópias de segurança de todos os ficheiros de dados antes de utilizar este opção.

Antes de executar uma operação de restauro, verifique as definições da BIOS.

1. Verifique se está ou não ativada a **Acer disk-to-disk recovery**.
2. Certifique-se de que a definição **D2D Recovery** em **Main** está **Enabled**.
3. Saia do utilitário BIOS e guarde as alterações. O sistema será reinicializado.



Nota

Para activar o utilitário BIOS, prima <F2> quando vir o logótipo Acer durante o arranque.

Pedir assistência

Garantia Internacional de Viagem (International Travelers Warranty; ITW)

O seu computador está protegido por uma Garantia Internacional de Viagem (International Travelers Warranty; ITW) que proporciona segurança e tranquilidade ao viajar. Um passaporte ITW veio com o seu computador, e contém tudo o que precisa de saber sobre o programa ITW. Neste guia prático encontrará uma lista com os centros de assistência técnica autorizados. Leia atentamente este passaporte.

Tenha sempre à mão o passaporte ITW, especialmente ao viajar, para poder desfrutar das vantagens dos nossos centros de assistência. Anexe o passaporte ITW à sua prova de compra.

Se o país de destino não tiver um centro de assistência técnica ITW autorizado pela Acer, poderá contactar qualquer uma das nossas agências em todo o mundo. Visite **www.acer.com**.

Antes de telefonar

Tenha junto de si as seguintes informações quando telefonar para o serviço on-line da Acer, e tenha o computador a funcionar. Com o seu apoio, podemos reduzir a duração da chamada e ajudá-lo a resolver os problemas de uma forma eficaz. Se o seu computador emitir mensagens de erro ou sinais sonoros, anote-os no momento em que surgirem no ecrã (ou o número e a sequência no caso dos sinais sonoros).

São-lhe solicitadas as informações seguintes:

Nome: _____

Morada: _____

Número de telefone: _____

Máquina e tipo de modelo: _____

Número de série: _____

Data de compra: _____

Dicas e sugestões para usar o Windows 10

Sabemos que é um novo sistema operativo, e que é necessário algum treino, por isso criámos algumas dicas para o ajudar a começar.

Como acedo a *Iniciar*?

Prima a tecla Windows ou seleccione o *botão Iniciar do Windows* no canto inferior esquerdo do ecrã.

Onde está o botão Iniciar?

O botão Iniciar aparecerá na barra de tarefas do ambiente de trabalho. Selecioná-lo irá abrir *Iniciar*, de onde pode abrir aplicações.

Como vejo todas as minhas aplicações?

Prima a tecla Windows ou seleccione o *botão Iniciar do Windows* e seleccione **[All apps] (Todas as aplicações)** para mostrar uma lista das aplicações instaladas no computador.

Como desligo o meu computador?

Prima a tecla Windows ou seleccione o *botão Iniciar do Windows*, seleccione o ícone de energia > **[Shut down] (Encerrar)**. Pode também desligar o computador clicando com o botão direito no *botão Iniciar do Windows* > **[Shut down or sign out] (Encerrar ou terminar sessão)** > **[Shut down] (encerrar)**.

Posso desligar as notificações?

Pode desligar as notificações para que possa deixar o computador ligado, mas sem ser incomodado por notificações.

Prima a tecla Windows ou seleccione o *botão Iniciar do Windows* e seleccione **[Settings] (Definições)** > **[System] (Sistema)** > **[Notifications & actions] (Notificações e ações)**. A partir daqui pode ativar/desativar notificações para todas as suas aplicações ou escolher que aplicações ativar/desativar.

Como desbloqueio o meu computador?

Prima a barra de espaços e seleccione um ícone de conta de utilizador para desbloquear o computador. Se a sua conta tiver uma palavra-passe configurada, terá de introduzir a palavra-passe para continuar.

Posso personalizar o ecrã de Bloqueio?

Pode personalizar o ecrã de bloqueio com uma imagem diferente, iniciar uma apresentação de imagens, ou mostrar o seu estado rápido e notificações para se adaptar às suas necessidades.

Para mudar o fundo, prima a tecla Windows ou seleccione o *botão Iniciar do Windows* e seleccione **[Settings] (Definições) > [Personalization] (Personalização)**. A partir daqui, pode:

- Seleccionar uma imagem de fundo para o ecrã de bloqueio
- Ligar ou desligar *[Slide show] (Apresentação de diapositivos)*
- Seleccionar aplicações do ecrã de bloqueio.

Como configuro a apresentação de diapositivos do ecrã de bloqueio?

1. Prima a tecla Windows ou seleccione o *botão Iniciar do Windows* e seleccione **[Settings] (Definições) > [Personalization] (Personalização)**.
2. Em Fundo, seleccione *[Slideshow] (Apresentação de diapositivos)*.
3. Seleccione **[Add a folder] (Adicionar uma pasta)** e abra a pasta que deseja usar (a sua pasta *[Pictures] (Imagens)* será aberta por predefinição). Seleccione **[Choose this folder] (Escolher esta pasta)** para adicionar a pasta à apresentação de diapositivos do ecrã de bloqueio.
4. Seleccione uma pasta e seleccione **[Remove] (Remover)** para remover a pasta da apresentação de diapositivos do ecrã de bloqueio.
5. Alterar outras definições para se ajustarem às suas necessidades.

Como movo mosaicos?

Selecione um mosaico e arraste-o até ao local de *Iniciar* onde deseja que apareça. Os outros mosaicos serão movidos para acomodar o mosaico na nova localização.

Posso ordenar os mosaicos em grupos?

Sim, pode. Selecione um mosaico existente e arraste-o para organizar *Iniciar* como preferir. Clique com o botão direito numa aplicação e selecione **[Pin to Start] (Afixar a Iniciar)** para criar um novo grupo em *Iniciar*. A partir daqui, pode arrastar o mosaico até um grupo existente em *Iniciar*. Pode dar um nome ao(s) grupo(s) e ordenar os mosaicos dentro dos grupos, para se ajustar às suas necessidades.

Posso tornar os tiles maiores ou menores?

Sim, pode. Clique com o botão direito num mosaico e selecione **[Resize] (Redimensionar)**. Seleccione um tamanho do menu que aparece.

Posso alterar a resolução do ecrã?

Sim, pode. Desloque o cursor até ao canto inferior esquerdo do ecrã e digite 'Painel de Controlo' na caixa de texto, para apresentar os resultados; selecione **[Control Panel] (Painel de Controlo) > [Adjust screen resolution] (Ajustar resolução do ecrã)**. Como alternativa, pode também clicar com o botão direito onde desejar no ambiente de trabalho e seleccionar **[Screen resolution] (Resolução do ecrã)**.

Como configuro o alarme?

O seu computador pode funcionar como um despertador. Procure por 'Alarmes' e selecione **[Alarms] (Alarmes)**.

1. Selecione um nome para o alarme.
2. Configure a hora escolhendo a hora e minuto.
3. Selecione AM ou PM.
4. Escolha a que dias deverá o alarme funcionar.
5. Selecione o som de notificação.

6. Selecione o tempo de adiamento.

7. Guarde o alarme selecionando o ícone [Save] (Guardar) no canto inferior direito.



Nota

O alarme irá apenas disparar se o seu computador estiver ligado à hora definida.

Onde estão as minhas aplicações?

Mova o seu cursor até ao canto inferior esquerdo do ecrã e clique em **[Search] (Pesquisar)**, comece a digitar o nome da aplicação que deseja abrir.

Como faço aparecer uma aplicação em Iniciar?

Se estiver em *[All Apps] (Todas as aplicações)* e quiser que uma aplicação apareça em *Iniciar*, clique com o botão direito numa aplicação e selecione **[Pin to Start] (Afixar a Iniciar)**.

Como removo um tile de Iniciar?

Clique com o botão direito num mosaico para o selecionar e selecione **[Unpin from Start] (Remover de Iniciar)** para remover o mosaico de *Iniciar*.

Como faço aparecer uma aplicação na minha barra de tarefas?

Se estiver em *[All Apps] (Todas as aplicações)* e quiser que uma aplicação apareça na barra de tarefas, clique com o botão direito numa aplicação ou mosaico e selecione **[Pin to taskbar] (Afixar a barra de tarefas)**.

Como instalo aplicações?

Pode transferir aplicações Windows Store de *[Store] (Loja)*. Precisarás de um ID Microsoft para comprar e transferir aplicações de *[Store] (Loja)*.

Não encontro aplicações como Bloco de Notas e Paint! Onde estão?

Desloque o seu cursor até ao canto inferior esquerdo do ecrã e selecione **[Search] (Pesquisar)**. Digite o nome da aplicação que deseja abrir. Alternativamente, abra *[All apps] (Todas as aplicações)* e percorra até *[Windows Accessories] (Acessórios Windows)* para ver a lista de programas antigos.

O que é um ID Microsoft (conta)?

Uma conta Microsoft é um endereço de correio eletrónico e palavra-passe que usa para iniciar a sessão no Windows. Pode usar qualquer endereço de email, mas é melhor se escolher aquele que utiliza para comunicar com amigos e iniciar a sessão nos seus sites favoritos. Quando inicia a sessão no seu PC com uma conta Microsoft, estará a ligar o seu PC às pessoas, ficheiros e dispositivos que lhe interessam.

Necessito de um?

Não necessita de um ID Microsoft para usar o Windows 10, mas torna mais fácil a sua vida porque pode sincronizar dados por diferentes máquinas em que inicia a sessão com um ID Microsoft.

Como obtenho um?

Se já tiver instalado o Windows 10 e não tiver iniciado a sessão com uma conta Microsoft ou não tenha uma conta Microsoft e quiser ter uma, prima a tecla Windows ou selecione o *botão Iniciar do Windows* > **[Settings] (Definições)** > **[Accounts] (Contas)** > **[Sign in with a Microsoft account] (Iniciar sessão com uma conta Microsoft)**, e siga as instruções no ecrã.

Como verifico a existência de atualizações Windows?

Prima a tecla Windows ou selecione o *botão Iniciar do Windows* > **[Settings] (Definições)** > **[Update & recovery] (Atualização e recuperação)** > **[Windows Update] (Windows Update)**. Selecione **[Advanced options] (Opções avançadas)** para configurar as definições.

Onde posso obter mais informações?

Para mais informações visite as seguintes páginas.

- Tutoriais do Windows 8, 8.1 e 10:
www.acer.com/windows-tutorial
- FAQs de suporte: supportacer.com